



RISØR KOMMUNE

FAGRAPPORF FOR FV. 416

ØYLANDSDAL-DØRSDAL

Friluftsliv og folkehelse

Innhold

1) Sammendrag.....	3
2) Lover og føringer	4
2.1 Nasjonale og regionale føringer	4
2.2 Relevante lover	4
2.3 Kommuneplan.....	4
2.4 Forventninger i planprogrammet	4
3) Datagrunnlag og metode	5
4) Beskrivelse	6
4.1 Beskrivelse av friluftsliv innenfor planområdet.....	6
4.2 Verdisetting og beskrivelse av området rundt Auslandstjenn.....	7
5) Drøfting/konklusjon/virkning.....	10

1) Sammendrag

Hensynet til friluftsliv bør vurderes i alle planer som utarbeides etter plan- og bygningsloven. Både friluftsloven, nasjonale føringer og kommuneplanen forventer at man identifiserer friluftsinnteresser og ivaretar disse for aktivitet, trivsel og rekreasjon i befolkningen. Dette er også fastsatt i Risør kommunes kommuneplan fra 2019. Planområdet berører, eller har nærføring til flere viktige friluftsområder. Dette gjelder spesielt badeplassen på østsiden av Auslandstjenn som veien legges nærmere, og endret tilkomst dersom det etableres fylling.

Generelt gir gang- og sykkelvei større muligheter til å ferdes på strekningen mellom Øylandsdalen og Dørsdal, som gir tilgang til flere turområder i nærheten.

Basert på en helhetlig vurdering er det ingen områder som blir vesentlig forringet eller omdisponert som følge av ny vei. Enkelte steder etableres det tiltak for å sikre tilgang, og legge til rette for økt bruk av friluftsområder som underganger og parkering.

2) Lover og føringer

2.1 NASJONALE OG REGIONALE FØRINGER

Stortingsmelding 18 (2015-2016) Friluftsliv — «Natur som kilde til helse og livskvalitet»
Legger spesielt vekt på sammenhengen mellom friluftsliv, folkehelse og økt livskvalitet. Dette er fulgt opp videre i en egen handlingsplan for friluftsliv fra 2018. Særlig nærfriområder fremheves som en viktig funksjon for økt fysisk aktivitet i dagliglivet.

I henhold til Regionplan Agder 2030, er attraktive byer og tettsteder et av fem satsingsområder. For å oppnå dette skal det sikres grøntområder og vassdrag, og skapes gode koblinger mellom møteplasser og nærturområder.

2.2 RELEVANTE LOVER

I lov om friluftslivet (28. juni 1957) er formålet å verne friluftslivets naturgrunnlag og sikre allmenhetens rett til ferdsel og opphold i naturen, slik at muligheten til å utøve friluftsliv som en helsefremmende, trivselsskapende og miljøvennlig fritidsaktivitet bevares og fremmes.

Plan- og bygningslovens formålsbestemmelse er tydelig på at loven skal fremme bærekraftig utvikling til beste for den enkelte, samfunnet og framtidige generasjoner. Planlegging etter plan- og bygningsloven skal fremme befolkningens helse og motvirke sosiale helseforskjeller. Dette er også formålet til Folkehelseloven fra 2012.

2.3 KOMMUNEPLAN

I kommuneplanen fra 2019 er folkehelse og levekår et gjennomgående satsingsområde. Innenfor samfunnsutvikling er det en egen målsetting om å bevare og utvikle gode friområder og møteplasser i samarbeid med innbyggerne, lag og foreninger.

2.4 FORVENTNINGER I PLANPROGRAMMET

Friluftsliv, grønnstruktur og nærmiljø skal belyses og utredes videre i sammenheng med tiltak og behov for underganger. Det skal tas hensyn til tilgangen til friluftsliv, allmenhetens ferdselsmuligheter, tilgangen til nærfriområder og viktige nærmiljø.

3) Datagrunnlag og metode

Hensynet til friluftsliv bør vurderes i alle planer som utarbeides etter plan- og bygningsloven. Både friluftsløven, nasjonale føringer og kommuneplanen forventer at man identifiserer friluftslivinteresser og ivaretar disse for aktivitet, trivsel og rekreasjon i befolkningen. I henhold til Risør kommunes arealstrategier (2019) skal det tas særlig hensyn til grøntområder, møteplasser og natur i nærområdet ved nye utbygginger.

For å beskrive friluftsliv i planen er det benyttet miljødirektoratets kartbase om friluftsområder, lokale turkart og friluftsrådet sør sin kartlegging av friluftsområder fra 2016. I tillegg er det innhentet informasjon fra velforening, barn- og unge, og anvendt informasjon fra berørte naboer fra høringsprosessen ved oppstart. Det er foretatt befaring i hele planområdet.

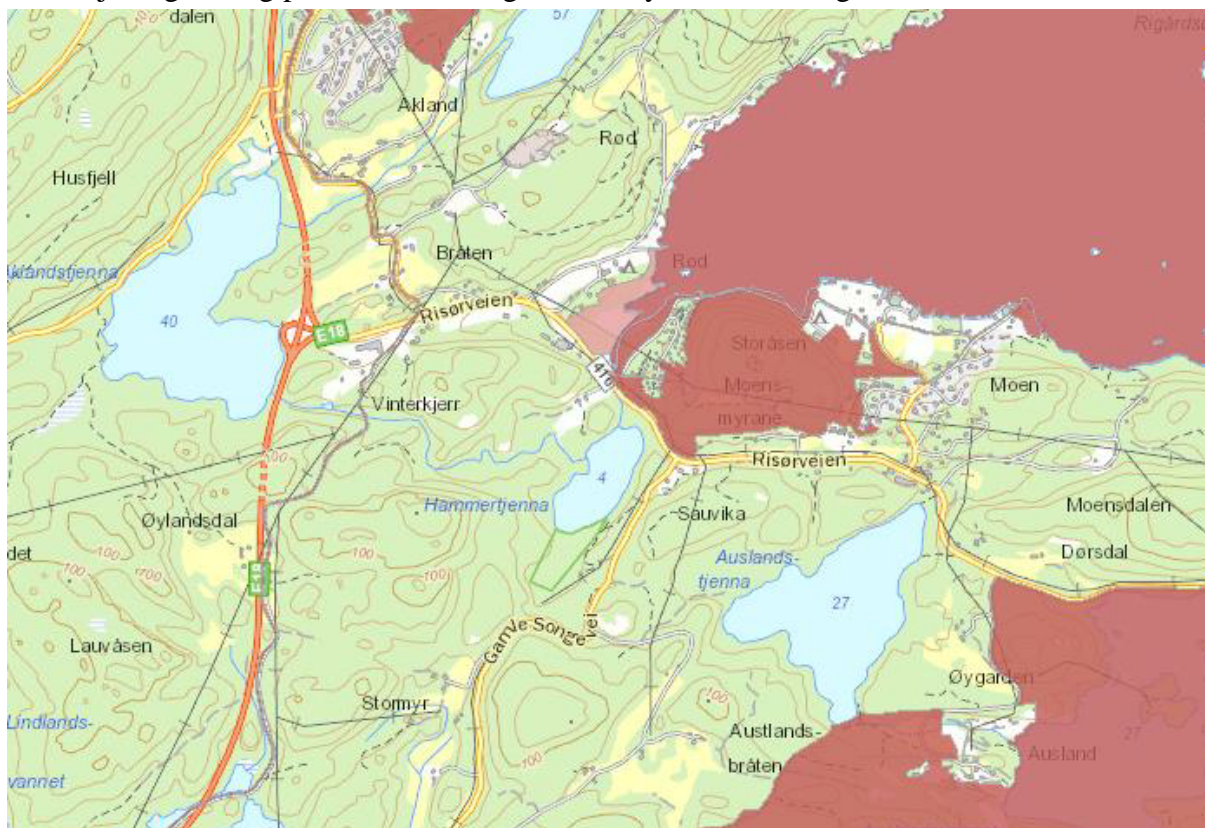
Ettersom Auslandstjenn og turområdene der ikke var kartlagt som et friluftsområde, er det gjort en verdisetting av dette etter miljødirektoratets veileder om kartlegging og verdisetting av friluftslivsområder M-98 2013. Verdisettingen ble gjennomført av kommunens tverrfaglige veigruppe.

4) Beskrivelse

4.1 BESKRIVELSE AV FRILUFSLIV INNENFOR PLANOMRÅDET

Området ved Øylandsdal er det et utmarksområde bestående av flere stier i et jordbrukslandskap. Enkelte av disse stiene har historisk betydning, som gamle vestlandske hovedvei. Denne går på østsiden av dagens E-18 og krysser fv.416 ved Røed og over skjæringa mot Akland. Det er også stier i området som har vært benyttet i forbindelse med eldre gruvedrift. Det går en sti fra Øylandsdal til Lindlandsveien, og det er flere muligheter for turer med utspring fra Øylandsdalen, men det er ikke lagt opp til parkering eller merkede stier. Området er ikke verdisatt som friluftsområde ettersom dette er et utmarksområde avsatt til LNF, som er tilgjengelig for allmennheten.

Fra Aklandstjenn, mot Røed, følger planområdet dagens vei. Røed Camping og kanalen fra Hammerbekken er strandsonen registrert som et viktig friluftsområde FK00013507 i forbindelse med Friluftsrådet Sørs kartlegging. Storåsen ved Moen med tilhørende områder FK00013560 er registrert som svært viktig. Storåsen og fløyknatten ansees som et viktig nærfriområde for innbyggere i Moensområdet. Stien fra Hammerlia til Moen langs sjøen er viktig for ferdsel, rekreasjon og bading på sommerstid, og brukes mye av turister og ferierende i området.



Ved Dørsdal berører planområdet et svært viktig friluftsområde FK00013502 som inkluderer Ausland og Bromsmyr. Her er det kjørt opp skiløyper på vinteren, og vannet byr også på flere friluftsopplevelser.

4.2 VERDISSETTING OG BESKRIVELSE AV OMRÅDET RUNDT AUSLANDSTJENN

Ved oppstart av planprosessen har det kommet innspill på at områdene rundt Auslandstjenn er et viktig lokalt friluftsområde med badeplass og oppmerka turstier. Området er ikke verdisatt av Friluftsrådet Sør i forbindelse med tidligere kartlegging. På bakgrunn av dette har det blitt gjennomført en verdisetting av området i henhold til miljødirektoratets veileder i planarbeidet. Det ble foretatt befarings av området av arbeidsgruppa. Området er vurdert med status som nærturterreng, og er først og fremst et lokalt viktig friluftsområde.

Det er flere solfylte badeplasser langs stien fra fjell:



I tillegg er det satt ut informasjonsskilt, merket løype og vist historiske plasser som «vaskeplassen» der man vasket tøy før man hadde vaskemaskin:



Det er benyttet verdiskjema for å fastsette områdets verdi som friluftsområde med vurdering innenfor hvert tema.

	Vurderinger	Verdi
Brukerfrekvens	Friluftsområdet med stier benyttes i stor grad av lokalbefolkningen. Det antas at brukerfrekvensen er middels sammenlignet med andre friluftsområder i kommunen.	3
Regionale og nasjonale brukere	Det er få regionale og nasjonale brukere av området, annet enn turister som er tilhørende Moensområdet i sommersesongen. Som regionalt og nasjonalt turmål er det dermed satt nesten aldri.	2
Opplevelseskvaliteter	Det er flere opplevelser langs stien og naturkvaliteter som gråor og varierende terreng. Hovedstien går langs vannet med flere badeplasser og utsiktspunkt.	4
Symbolverdi	Området har litt symbolverdi, først og fremst for beboere i Moensområdet.	2
Funksjon	Området har ingen spesiell funksjon som et adkomstområde, grønnkorridor, el l.	1
Egnethet	Området er godt egnet for flere aktiviteter som bading i ferskvann, fiske, rekreasjon og skøyter på vinteren.	4
Tilrettelegging	Det er merkede stier i området, ellers lite tilrettelegging for spesielle grupper eller aktiviteter.	2
Kunnskapsverdier	Området har enkelte kultur- og naturverdier som kan være aktuelle i undervisningssammenheng. Det står enkelte skilt med historisk informasjon langs stien.	3
Lydmiljø	Enkelte deler av stien og badeplassen er utsatt for trafikkstøy, derfor middels lydmiljø.	3
Inngrep	Det er enkelte hus langs stien, og dersom man skal ta en hel rundløype rundt vannet må man gå delvis på veien.	3
Utstrekning	Området er ca. 650 daa og har flere stier for å gjøre turen lengre. I tillegg kan man ta turen via Ausland og videre til Bromsmyr som utvider området ytterligere.	4
Tilgjengelighet	Tilgjengeligheten ansees som middels. Fra veien er det lite skilting, og lite parkeringsmuligheter. Det går offentlig transport forbi området. Ikke tilrettelagt for UU.	3
Potensiell bruk	Parkeringsplass i området og bedre synlighet kan øke attraktivitet. Badeplassene har et stort potensiale for økt aktivitet som brygge/stupetårn ect.	4

Ut fra verdisettingskalaen til Miljødirektorates veileder, er det ingen av kriteriene som får toppscore (5) som svært viktig friluftsområde. Området har flere poeng på 3 og 4, og blir dermed klassifisert som et viktig friluftsområde – B. Området bør så langt det er mulig ikke

omdisponeres. Dersom ingen andre alternativer finnes, bør det foretas grundige lokale vurderinger av rekreasjonsverdiene for tilpasninger.

Området skal digitaliseres og legges inn i naturbasen etter høring og mulighet for brukermedvirkning.

5) Drøfting/konklusjon/virkning

Ved Øylandsdal vil planforslaget berøre enkelte stier. Der veien går igjennom disse stiene, legges det opp til kryssing av veien i plan. Veien gjennom Øylandsdal vil bli lite trafikkert i forhold til dagens E-18, slik at dette er en løsning som kan aksepteres for å komme til friluftsområder. Stien langs Aklandstjenn erstattes av gang- og sykkelvei langs veien.

Fra Vinterkjærkrysset og til Røed vil veien ligge ca. der den går i dag men noe forskjøvet. Dette vil ikke gi noen endrede forhold for friluftslivet på denne strekningen med tanke på tilgjengelighet og opplevelsesverdi. Området ved Røed Camping og strandsonen ved Hammerbekken vil ikke bli berørt.

Fra avkjøringen til Hammerlia mot Moen, vil veien berøre kantsonen til et svært viktig friluftsområde ved Storåsen. Dette området består i dag av fjell og bratt skråning, og man vil legge veien lengre inn i fjellet med skjæring. Ettersom man legger veien i et allerede ufremkommelig terreng, ansees ikke veien å påvirke dette friluftsområdet, som er viktig først og fremst som utkikkspunkt med tilhørende stier. Tilgangen fra Moen til Hammerlia ivaretas med gang- og sykkelvei på strekningen.

Ved Moensletta legges det opp til en undergang og parkering for å kunne benytte stiene og friluftsområdet langs Auslandstjenn. Ingen av stiene vest for Auslandstjenn inkludert «den gamle ridevegen» blir berørt av ny fv.416. Ved Bjellåsen legges veien i skjæring på nordsiden før den berører kantsona til Auslandstjenn med fylling. Gang og sykkelvei vil gå via dagens vei under den nye veilinja og ivaretar planfri kryssing til friluftsområdet og badeplassen øst for Auslandstjenn. For rekreasjon langs stien rundt tjenna og ved badeplassen vil situasjonen bli tilnærmet likt som i dag med tanke på støy og visuell kontakt med veien.

Ved Dørsdal vil veien få nærføring til friluftsområdet for Auslandsvann/Bossvik. Dette vil ikke gi noen negativ virkning for dette friluftsområdet, ettersom planområdet stopper ved Dørsdal og i god avstand fra de områdene som benyttes til friluftsliv ved vannet, eller som skiløyper om vinteren.

Generelt gir gang- og sykkelvei større muligheter til å ferdes på strekningen mellom Øylandsdalen og Dørsdal, som gir tilgang til flere turområder i nærheten. Det er tilstrebet å ivareta tilgangen til friluftsområder langs hele strekningen, og lagt opp til parkering som kan styrke bruken av friluftsområder ved Moen.